

**T.C**

**TUŞBA KAYMAKAMLIĐI**

**İDRİS-İ BİTLİSİ İLK-ORTAOKULU MÜDÜRLÜĐÜ**

**2019-2023 STRATEJİK PLAN**



## İSTİKLALMARŞI

Korkma, sönmez bu şafaklarda yüzen al sancak;  
Sönmeden yurdumun üstünde tüten en son ocak.  
O benim milletimin yıldızıdır, parlayacak;  
O benimdir, o benim milletimindir ancak.

Çatma, kurban olayım, çehreni ey nazlı hilal!  
Kahraman ırkıma bir gül! Ne bu şiddet, bu celal?  
Sana olmaz dökülen kanlarımız sonra helal...  
Hakkıdır Hakk'a tapan milletimin istiklal!

Ben ezelden beridir hür yaşadım, hür yaşarım.  
Hangi çılgın bana zincir vuracakmış? Şaşarım!  
Kükremiş sel gibiyim, bendimi çiğner, aşarım.  
Yırtarım dağları, enginlere sığmam taşarım.

Garbın afakını sarmışsa çelik zırhlı duvar,  
Benim iman dolu göğsüm gibi serhaddim var.  
Ulusun, korkma! Nasıl böyle bir imanı boğar,  
"Medeniyet!" dediğin tek dişi kalmış canavar?

Arkadaş! Yurduma alçakları uğratma sakın.  
Siper et gövdeni, dursun bu hayasızca akın.  
Doğacaktır sana va'ettiği günler Hakk'ın...  
Kim bilir, belki yarın, belki yarından da yakın.

Bastığın yerleri "toprak!" diyerek geçme, tanı:  
Düşün altındaki binlerce kefensiz yatanı.  
Sen şehit oğlusun, incitme, yazıktır atanı:  
Verme, dünyaları alsan da, bu cennet vatanı.

Kim bu cennet vatanın uğruna olmaz ki feda?  
Şüheda fışkıracak toprağı sıksan, şühedal.  
Canı, cananı bütün varımı alsın da Huda,  
Etmesin tek vatanımdan beni dünyada cüda.

Ruhumun senden, İlahi, şudur ancak emeli:  
Değmesin mabedimin göğsüne namahrem eli.  
Bu ezanlar ezanlar-ki şahadetleri dinin temeli  
Ebedi yurdumun üstünde benim inlemeli.

O zaman vecd ile bin secde eder-varsa-taşım,  
Her cerihamdan, İlahi, boşanıp kanlı yaşım,  
Fışkırır ruh-ı mücerred gibi yerden na'sım;  
O zaman yükselerek arşa değer belki başım.

Dalgalar sen de şafaklar gibi ey şanlı hilal!  
Olsun artık dökülen kanlarımın hepsi helal!  
Ebediyen sana yok, ırkıma yok izmihlal:  
Hakkıdır, hür yaşamış bayrağımın hürriyet;  
Hakkıdır, Hakk'a tapan, milletimin istiklal!

Mehmet AKİF ERSOY

*Öğretmenler;  
Yeni Nesil Sizin  
Eseriniz Olacaktır.*

*M. Akif Ersoy*



## GENÇLİĞE HİTABE

Ey Türk gençliği! Birinci vazifen, Türk İstiklalini, Türk cumhuriyetini, İlelebet, muhafaza ve müdafaa etmektir.

Mevcudiyetinin ve istikbalinin yegane temeli budur. Bu temel, senin, en kıymetli hazinendir. İstikbalde dahi, seni, bu hazineden, mahrum etmek isteyecek, dahili ve harici, bedhahların olacaktır. Bir gün, istiklal ve cumhuriyeti müdafaa mecburiyetine düşersen, vazifeye atılmak için, içinde bulunacağın vaziyetin imkanı ve şeraitini düşünmeyeceksin! Bu imkan ve şerait, çok namüsaıt bir mahiyette tezahür edebilir. İstiklal ve cumhuriyetine kastedecek düşmanlar, bütün dünyada emsali görülmemiş bir galibiyetin mümessili olabilirler. Cebren ve hile ile aziz vatanın, bütün kaleleri zapt edilmiş, bütün tersanelerine girilmiş, bütün ordular dağıtılmış ve memleketin her köşesi bilfiil işgal edilmiş olabilir. Bütün bu şeraitten daha elim ve daha vahim olmak üzere, memleketin dahilinde, iktidara sahip olanlar gaffet ve dalalet ve hatta hyanet içinde bulunabilirler. Hatta bu iktidar sahipleri şahsi menfaatlerini, müstevlerin siyasi emelleriyle tevhit edebilirler. Millet, fakr u zaruret içinde harap ve bitap düşmüş olabilir.

Ey Türk istikbalinin evladı! İşte, bu ahval ve şerait içinde dahi, vazifen; Türk istiklal ve cumhuriyetini kurtarmaktır! Muhtaç olduğun kudret, damarlarındaki asil kanda, mevcuttur!

*M. Akif Ersoy*



## SUNUŞ

\*Yönetimde bir özdeyiş vardır :”Nereye gideceğinizi bilmiyorsanız her yol sizi oraya götürür” Bir başka deyimde şunu söyler:”Nereye gideceğini bilmiyorsan, hangi yoldan gittiğinin hiçbir önemi yok.”

Fakat bir kişi ya da kurumun amaçları olduğunda o amaca ulaşmanın en doğru ve kısa yolu planlama yapma zorunluluğudur.

Bu anlamda stratejik planın ne olduğuna bir bakacak olursak: Kamu idarelerince kalkınma planları programlar, ilgili mevzuat ve benimsedikleri temel ilkeler çerçevesinde geleceğe ilişkin misyon ve vizyonlarını oluşturmak,stratejik amaçlar ve ölçülebilir hedefler saptamak,performanslarını önceden belirlenmiş olan göstergeler doğrultusunda ölçmek ve bu sürecin izleme ve değerlendirmesini yapmak amacıyla katılımcı yöntemlerle hazırlanan plandır. Hani bir dünya atasözü der ya:”Büyük adamların amaçları,diğerlerinin yalnızca istekleri vardır.”O yüzden ciddi kurumların ve kuruluşlarında amaç ve hedeflerini iyi yansıtan planları olmalıdır.

Aslında planlama maliyetli bir faaliyettir. Önemli zaman ve enerji harcanmasını gerektirir. Ayrıntılı ve kaliteli plan yapılabilmesi ciddi çalışmaları gerektirir.Bu yüzden denmiştir ki;”Metodu olan topal,metotsuz koşandan daha çabuk ilerler.(Français Bacon)”.Yani; planlama, çeşitli alternatifler arasında bir seçim ve tercih yapmak olduğuna göre önce mevcut imkanları gerçeğe uygun bir şekilde tespit etmek gerekir.

Tüm bunları yaparken şu önemli konu unutulmamalıdır. En önemli kaynak insan kaynıdır.İnsan kaynağını iyi yöneten,işini de iyi yönetir.İnsanı iyi yönetebilmek için öncelikle stratejiyle uyumlu bir organizasyon yapısı kurulmalıdır.İyi bir yönetimin önemli bir özelliğide strateji ve şartlar değiştikçe,yeni şartlara uyumlu yapılanmaları gerçekleştirebilmesidir.Bu anlamda Benjamin Franklin ne güzel demiştir:”Yapmak istediğin şey için düşünerek karar ver,verdiğin kararı da mutlaka yap.”

Strateji farklılığın temelidir.Stratejik seçimler kurumlarda farklılık yaratmanın,ekabet üstünlüğü kazandırmanın ve katma değer yaratmanın temelini oluşturur.General Features Corp planının önemini bakınız nasıl anlatmıştır:”Her şeyden önce plan!Nuh Peygamber gemisini yapmaya başladığı zaman daha yağmur başlamamıştı.”

Bu bağlamda İlköğretim çağında bulunan tüm çocuklarımızı Milli Eğitimimizin temel ilkeleri doğrultusunda;

-Yaratıcı ve eleştirel düşüne bilen, barışçıl, demokratik bir kültürü paylaşabilen, ,sorgulamayı,araştırmayı özendiren,sorumluluk alma bilincini geliştiren,şiddetten uzak,sağlıklı bir ortamda yaşadıkları okullarda eğitmek istiyorsak yaptığımız planlamalar daha profesyonelce olmalıdır.

-Bu doğrultuda ;çocuğun bilgisi,becerileri,davranışları,alışkanlıkları,zihinsel-psikolojik-fiziksel gelişimi,ailesi ve sosyo-ekonomik durumu ile bir bütün kabul edildiği,

-Çocuğun okulun dışında da bir yaşamının olduğu gerçeğinin dikkate alındığı,

-Çocuğa verilecek eğitimin , onun içinde bulunduğu yaşamsal gerçeklerin üzerine kurulu olduğu,

-Öğrenciler arasında hiçbir şekilde ayırımın yapılmadığı(cinsiyet,yaş,din,dil, sosyo-ekonomik durum)

-Fiziksel ve duygusal şiddetin ve tacizin olmadığı,

-Okul sakinlerinin tümünün söz hakkının olduğu,

-Okul,öğretmen,öğrenci,veli ve tüm toplumun uyumlu bir işbirliği içinde olduğu,

-Akademik başarı kadar ahlaki ve toplumsal değerlerin de önemsendiği,

-Tüm okul sakinlerine hizmet veren ve onlardan hizmet alan,

-Sağlıklı ve güvenli bir ortamda eğitim öğretim çalışmalarının yürütülmesinin de en temel dayanağı;sağlıklı bir stratejik planlama,bu süreci iyi uygulama izleme ve değerlendirmedir.

Tüm bunları yaparken yine sağlıklı bir kurum kültürünün de oluşturulması kaçınılmazdır.Kurum kültürünün sağlıklı temellere oturtulmadığı kurumların başarılı bir stratejik planlama hazırlaması,hazırlansa bile uygulama alanı bulması son derece zor bir olaydır.Bu amaçla yıllar önce Başöğretmen Mustafa Kemal Atatürk ne güzel vurgulamıştır.“Nerede karşılıklı sevgi ve saygı varsa orada itaat ve itimat vardır.İtaat ve itimadın olduğu yerde disiplin vardır.Disiplinin olduğu yerde başarı ve mutluluk vardır.”

Tüm eğitim camiasının mutlu ve başarılı bireyler yetiştirmesi temennisi ile.....

Necmettin YOLCUDAĞ

Okul Müdürü

## İçindekiler

|  |           |
|--|-----------|
| <b>SUNUŞ</b> .....                                       | <b>3</b>  |
| <b>BÖLÜM I: GİRİŞ VE PLAN HAZIRLIK SÜRECİ</b> .....      | <b>7</b>  |
| STRATEJİK PLAN ÜST KURULU .....                          | 7         |
| <b>BÖLÜM II: DURUM ANALİZİ</b> .....                     | <b>8</b>  |
| OKULUN KISA TANITIMI * .....                             | 8         |
| OKULUN MEVCUT DURUMU: TEMEL İSTATİSTİKLER.....           | 9         |
| Okul Künyesi .....                                       | 9         |
| Çalışan Bilgileri .....                                  | 10        |
| Okulumuz Bina ve Alanları.....                           | 11        |
| Okul Yerleşkesine İlişkin Bilgiler .....                 | 11        |
| Sınıf ve Öğrenci Bilgileri .....                         | 12        |
| Donanım ve Teknolojik Kaynaklarımız .....                | 12        |
| Teknolojik Kaynaklar Tablosu .....                       | 13        |
| Gelir ve Gider Bilgisi .....                             | 13        |
| PAYDAŞ ANALİZİ .....                                     | 14        |
| Öğrenci Anketi Sonuçları: .....                          | 15        |
| Öğretmen Anketi Sonuçları:.....                          | 19        |
| Veli Anketi Sonuçları:.....                              | 24        |
| GZFT (GÜÇLÜ, ZAYIF, FIRSAT, TEHDİT) ANALİZİ * .....      | 31        |
| Gelişim ve Sorun Alanları .....                          | 32        |
| Gelişim ve Sorun Alanlarımız .....                       | 33        |
| <b>BÖLÜM III: MİSYON, VİZYON VE TEMEL DEĞERLER</b> ..... | <b>34</b> |
| MİSYONUMUZ * .....                                       | 34        |
| VİZYONUMUZ * .....                                       | 34        |
| TEMEL DEĞERLERİMİZ * .....                               | 34        |

|   |           |
|---|-----------|
| <b>BÖLÜM IV: AMAÇ, HEDEF VE EYLEMLER.....</b>   | <b>37</b> |
| TEMA I: EĞİTİM VE ÖĞRETİME ERİŞİM.....  | 37        |
| <i>Stratejik Amaç 1:</i> .....  | 37        |
| TEMA II: EĞİTİM VE ÖĞRETİMDE KALİTENİN ARTIRILMASI .....  | 40        |
| <i>Stratejik Amaç 2:</i> .....  | 40        |
| <i>Stratejik Hedef 2.1. Velileri de sürece dâhil eden rehberlik anlayışı ile öğrencilerimizin başarı düzeylerini yükseltmek, ruhsal ve fiziksel gelişimlerine yönelik faaliyetlere katılım oranını artırmak. ....</i> | 40        |
| TEMA III: KURUMSAL KAPASİTE .....   | 44        |
| <i>Stratejik Amaç 3:</i> .....  | 44        |
| <i>Stratejik Hedef 3.1. Okulumuzdaki insan kaynağının niteliğini geliştirmek, okulumuzu verimli bir mali yapı ile belirlenen kurum standartlarına uygun hale getirmek. .</i>  | 44        |
| <b>V. BÖLÜM: MALİYETLENDİRME .....</b>  | <b>47</b> |
| 2019-2023 STRATEJİK PLANI FAALİYET/PROJE MALİYETLENDİRME TABLOSU .....  | 47        |
| <b>VI. BÖLÜM: İZLEME VE DEĞERLENDİRME .....</b>   | <b>47</b> |

## BÖLÜM I: GİRİŞ ve PLAN HAZIRLIK SÜRECİ

2019-2023 dönemi stratejik plan hazırlanması süreci Üst Kurul ve Stratejik Plan Ekibinin oluşturulması ile başlamıştır. Ekip tarafından oluşturulan çalışma takvimi kapsamında ilk aşamada durum analizi çalışmaları yapılmış ve durum analizi aşamasında paydaşlarımızın plan sürecine aktif katılımını sağlamak üzere paydaş anketi, toplantı ve görüşmeler yapılmıştır.

Durum analizinin ardından geleceğe yönelik bölümüne geçilerek okulumuzun amaç, hedef, gösterge ve eylemleri belirlenmiştir. Çalışmaları yürüten ekip ve kurul bilgileri altta verilmiştir.

### STRATEJİK PLAN ÜST KURULU

| Üst Kurul Bilgileri |                             | Ekip Bilgileri                 |                           |
|---------------------|-----------------------------|--------------------------------|---------------------------|
| Adı Soyadı          | Unvanı                      | Adı Soyadı                     | Unvanı                    |
| Necmettin YOLCUDAĞ  | Okul Müdürü                 | Naile MAYA                     | veli                      |
| Muharrem YILMAZ     | Müdür Yardımcısı            | Hüseyin KALKAN                 | veli                      |
| Murat AVAR          | Müdür Yardımcısı            | Cumalı KIZILTAŞ                | Yardımcı personel         |
| Tülin ARSLAN ÖZEN   | Sınıf Öğretmeni             | Hikmet İŞİK                    | Okul Aile Birliği Başkanı |
| Fatmagül YAHYAOĞLU  | Bilişim Teknolojileri Öğrt. | Tuşba ilçe Belediye Başkanlığı |                           |
| Zehra DALGIÇ        | Rehber Öğretmeni            |                                |                           |
| Gül ALPAT           | Rehber Öğretmeni            |                                |                           |
| Ahmet ŞAYAK         | Muhtar                      |                                |                           |

## BÖLÜM II: DURUM ANALİZİ

Durum analizi bölümünde okulumuzun mevcut durumu ortaya konularak neredeyiz sorusuna yanıt bulunmaya çalışılmıştır.

Bu kapsamda okulumuzun kısa tanıtımı, okul künyesi ve temel istatistikleri, paydaş analizi ve görüşleri ile okulumuzun Güçlü Zayıf Fırsat ve Tehditlerinin (GZFT) ele alındığı analize yer verilmiştir.

### Okulun Kısa Tanıtımı

Okulumuz 2013 yılında inşa edilmiş olup aynı yıl içerisinde açılışı yapılmıştır 2013-2014 yılı için eğitim öğretime açılmıştır. Okulumuz ismini taşıyan İdrisi Bitlisi, Mevlana Hüsameddin Ali-ül Bitlisi'nin oğlu, Ebul Fadl Mehmet Efendi'nin babasıdır. Bitlis'te doğmuştur. Bundan dolayı kendisine “İdrisi Bitlisi” veya “Bitlisli İdris” denir. Doğum tarihi kesin olarak bilinmemekle beraber, 1452 - 1457 tarihleri arasında doğduğu tahmin edilmektedir. Esas ismi İdris'tir. Tam künyesi; Mevlana Hakimeddin İdris Mevlana Hüsameddin Ali-ül Bitlisi'dir. Kendileri Mevlana - Hakimeddin lakaplarıyla anılmış, bazı kaynaklarda ise Kemaleddin lakabı kullanılmıştır. Babası gibi bir süre Akkoyunlu Devleti'ne hizmet etmiştir. Akkoyunlu Hükümdarı Uzun Hasan'ın vefatı üzerine Oğlu Yakup Bey, 1478 tarihinde hükümdar olarak Akkoyunlu tahtına oturmuştur. Bu tarihten hemen sonra Mevlana İdris, Yakup Bey'in sarayına divan katibi olarak girmiştir. Yakup Bey'le beraber yanında Azerbaycan'dan Erran'a kadar bir seyahat yapmış ve “Risâle-i Hazâniyye” isimli eserini yazmıştır. Bu eser, bu seyahatle ilgilidir. Mevlana İdris, Akkoyunlu sarayında hükümdar çocuklarına lalalık yapmıştır. Bu durumdan dolayı Hoca Saadetin, İdrisi Bitlisi'yi “Kutlu Müderris” olarak övmüştür.

Okulumuz şehir merkezine 7 km uzaklıktadır. Okulumuz deprem sonrası kurulan Sıhke Toki'nin içerisinde bulunmaktadır. Okulumuza ulaşım otobüs ve halk minibüsleriyle sağlanmaktadır. Okulumuzda herhangi bir ulaşım sıkıntısı yoktur.

Okulumuz 32 derslik, 2 laboratuvar, 1 özel eğitim sınıfı, 3 anasınıfı ile eğitim öğretim faaliyetlerini sürdürmektedir. Okulumuzda her yıl geleneksel bahar şenliği düzenlenmekte, var olan sosyal ve kültürel yarışmalara katılmaktadır.

Okulumuz 13. TÜBİTAK Ortaokul Öğrencileri Araştırma Projeleri kapsamında okulumuz coğrafya alanında bölge 3. s.ü, tarih alanında bölge 2. si, halk oyunları yarışmasında ilde 4.lük, masa tenisi turnuvalarında her yıl dereceye girmektedir.



## Okulun Mevcut Durumu: Temel İstatistikler

### Okul Künyesi

Okulumuzun temel girdilerine ilişkin bilgiler altta yer alan okul künyesine ilişkin tabloda yer almaktadır.

### Temel Bilgiler Tablosu- Okul Künyesi

| İli: VAN  |   | İlçesi: TUŞBA                |  |               |     |
|---|---|------------------------------|--|---------------|-----|
| <b>Adres:</b>                                     | AKKÖPRÜ Cadde/Sokak:TOKİ 2 Dış<br>Kapı No:6 TUŞBA/VAN |                              | .....  |               |     |
| <b>Telefon Numarası:</b>                          | 05054003111   | <b>Faks Numarası:</b>        |  |               |     |
| <b>e- Posta Adresi:</b>                           | İdrisibitlisi_ilkokulu@hotmail.com                    | <b>Web sayfası adresi:</b>   | www.idrisibitlisiortaokulu.meb                             |               |     |
| <b>Kurum Kodu:</b>                                | (ilkokul)753629 (ortaokul)753628                      | <b>Öğretim Şekli:</b>        | Tam Gün (Tam Gün/İkili Eğitim)                             |               |     |
| <b>Okulun Hizmete Giriş Tarihi : 2013</b>         |   | <b>Toplam Çalışan Sayısı</b> | 55   |               |     |
| <b>Öğrenci Sayısı:</b>                            | Kız   | 346                          | <b>Öğretmen Sayısı</b>                                     | Kadın         | 19  |
|   | Erkek   | 425                          |  | Erkek         | 23  |
|   | <b>Toplam</b>   | 771                          |  | <b>Toplam</b> | 42  |
| <b>Derslik Başına Düşen Öğrenci Sayısı</b>        |   | :25                          | <b>Şube Başına Düşen Öğrenci Sayısı</b>                    |               | :25 |
| <b>Öğretmen Başına Düşen Öğrenci Sayısı</b>       |   | :25                          | <b>Şube Başına 30'dan Fazla Öğrencisi Olan Şube Sayısı</b> |               | : - |
| <b>Öğrenci Başına Düşen Toplam Gider Miktarı*</b> |   | : 3,5 tl                     | <b>Öğretmenlerin Kurumdaki Ortalama Görev Süresi</b>       |               | : 3 |

## Çalışan Bilgileri

Okulumuzun çalışanlarına ilişkin bilgiler altta yer alan tabloda belirtilmiştir.

### Çalışan Bilgileri Tablosu\*

| Unvan*                                 | Erkek     | Kadın     | Toplam    |
|--|-----------|-----------|-----------|
| <b>Okul Müdürü ve Müdür Yardımcısı</b> | <b>3</b>  | <b>-</b>  | <b>3</b>  |
| <b>Sınıf Öğretmeni</b>                 | <b>10</b> | <b>5</b>  | <b>15</b> |
| <b>Ana Sınıf Öğretmeni</b>             | <b>-</b>  | <b>3</b>  | <b>3</b>  |
| <b>Özel Eğitim Öğretmeni</b>           | <b>-</b>  | <b>1</b>  | <b>1</b>  |
| <b>Branş Öğretmeni</b>                 | <b>13</b> | <b>11</b> | <b>24</b> |
| <b>Rehber Öğretmen</b>                 | <b>-</b>  | <b>2</b>  | <b>2</b>  |
| <b>İdari Personel</b>                  | <b>-</b>  | <b>-</b>  | <b>-</b>  |
| <b>Yardımcı Personel</b>               | <b>4</b>  | <b>2</b>  | <b>6</b>  |
| <b>Güvenlik Personeli</b>              | <b>1</b>  | <b>-</b>  | <b>1</b>  |
| <b>Toplam Çalışan Sayıları</b>         | <b>31</b> | <b>24</b> | <b>55</b> |

## Okulumuz Bina ve Alanları

Okulumuzun binası ile açık ve kapalı alanlarına ilişkin temel bilgiler altta yer almaktadır.

### Okul Yerleşkesine İlişkin Bilgiler

| <b>Okul Bölümleri *</b>   |             | <b>Özel Alanlar</b>     | <b>Var</b> | <b>Yok</b> |
|---|-------------|-------------------------|------------|------------|
| <b>Okul Kat Sayısı</b>  | <b>4</b>    | Çok Amaçlı Salon        | <b>var</b> |            |
| <b>Derslik Sayısı</b>   | <b>32</b>   | Çok Amaçlı Saha         |            | <b>yok</b> |
| <b>Derslik Alanları (m2)</b>  | <b>1760</b> | Kütüphane               | <b>var</b> |            |
| <b>Kullanılan Derslik Sayısı</b>  | <b>32</b>   | Fen Laboratuvarı        | <b>var</b> |            |
| <b>Şube Sayısı</b>  | <b>32</b>   | Bilgisayar Laboratuvarı |            |            |
| <b>İdari Odaların Alanı (m2)</b>  | <b>112</b>  | İş Atölyesi             |            | <b>yok</b> |
| <b>Öğretmenler Odası (m2)</b>   | <b>90</b>   | Beceri Atölyesi         |            | <b>yok</b> |
| <b>Okul Oturum Alanı (m2)</b>   | <b>1420</b> | Pansiyon                |            | <b>yok</b> |
| <b>Okul Bahçesi (Açık Alan)(m2)</b>                                     | <b>7753</b> |                         |            |            |
| <b>Okul Kapalı Alan (m2)</b>  | <b>1420</b> |                         |            |            |
| <b>Sanatsal, bilimsel ve sportif amaçlı toplam alan (m<sup>2</sup>)</b> |             |                         |            |            |
| <b>Kantin (m2)</b>  | <b>34</b>   |                         |            |            |
| <b>Tuvalet Sayısı</b>   | <b>48</b>   |                         |            |            |
| <b>Diğer (.....)</b>  |             |                         |            |            |

## Sınıf ve Öğrenci Bilgileri

Okulumuzda yer alan sınıfların öğrenci sayıları alttaki tabloda verilmiştir.

| SINIFI             | Kız | Erkek | Toplam | SINIFI  | Kız | Erkek | Toplam |
|--------------------|-----|-------|--------|---------|-----|-------|--------|
| Ana sınıfı         | 24  | 36    | 60     | 5.Sınıf | 45  | 45    | 90     |
| 1.Sınıf            | 44  | 58    | 102    | 6.Sınıf | 30  | 38    | 68     |
| 2.sınıf            | 53  | 52    | 105    | 7.Sınıf | 49  | 56    | 105    |
| 3.Sınıf            | 28  | 40    | 68     | 8.Sınıf | 33  | 39    | 72     |
| 4.sınıf            | 39  | 60    | 99     |         |     |       |        |
| Özel Eğitim sınıfı | 1   | 1     | 2      |         |     |       |        |
|                    |     |       |        |         |     |       |        |

\*Sınıf sayısına göre istenildiği kadar satır eklenebilir.

## Donanım ve Teknolojik Kaynaklarımız

Teknolojik kaynaklar başta olmak üzere okulumuzda bulunan çalışan durumdaki donanım malzemesine ilişkin bilgiye alttaki tabloda yer verilmiştir.

## Teknolojik Kaynaklar Tablosu

| Akıllı Tahta Sayısı           |   | TV Sayısı                |   |
|-------------------------------|---|--------------------------|---|
| Masaüstü Bilgisayar Sayısı    | 4 | Yazıcı Sayısı            | 3 |
| Taşınabilir Bilgisayar Sayısı | 4 | Fotokopi Makinası Sayısı | 2 |
| Projeksiyon Sayısı            |   | İnternet Bağlantı Hızı   |   |
|                               |   |                          |   |

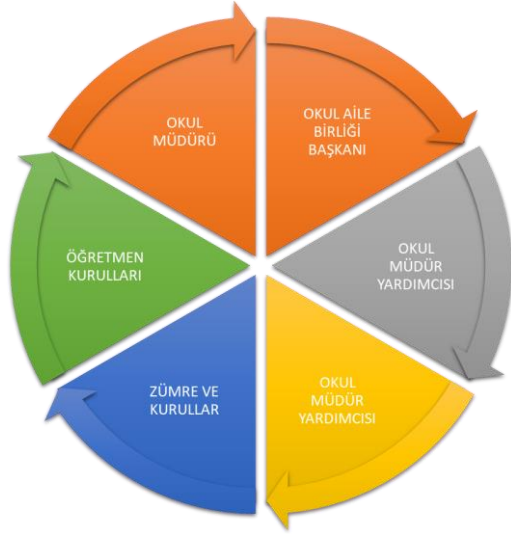
## Gelir ve Gider Bilgisi

Okulumuzun genel bütçe ödenekleri, okul aile birliği gelirleri ve diğer katkılarda dâhil olmak üzere gelir ve giderlerine ilişkin son iki yıl gerçekleşme bilgileri alttaki tabloda verilmiştir.

| Yıllar | Gelir Miktarı | Gider Miktarı |
|--------|---------------|---------------|
| 2017   | 1331,00 TL    | 1500,00 TL    |
| 2018   | 2733,00       | 1775,00       |

## PAYDAŞ ANALİZİ

Kurumumuzun temel paydaşları öğrenci, veli ve öğretmen olmakla birlikte eğitimin dışsal etkisi nedeniyle okul çevresinde etkileşim içinde olunan geniş bir paydaş kitlesi bulunmaktadır. Paydaşlarımızın görüşleri anket, toplantı, dilek ve istek kutuları, elektronik ortamda iletilen önerilerde dâhil olmak üzere çeşitli yöntemlerle sürekli olarak alınmaktadır.



Paydaş anketlerine ilişkin ortaya çıkan temel sonuçlara altta yer verilmiştir \* :

Öğrenci Anketi Sonuçları:

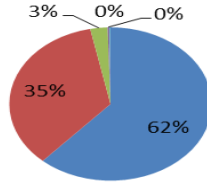
| Sıra No | MADDELER   | KATILMA DERECEŚİ       |             |            |                     |              |  |
|---------|--|------------------------|-------------|------------|---------------------|--------------|--|
|         |  | Kesinlikle Katılıyorum | Katılıyorum | Kararsızım | Kısmen Katılmıyorum | Katılmıyorum |  |
| 1       | Öğretmenlerimle ihtiyaç duyduğumda rahatlıkla görüşebilirim.                             | 401                    | 228         | 18         | 2                   | 1            |  |
| 2       | Okul müdürü ile ihtiyaç duyduğumda rahatlıkla konuşabiliyorum.                           | 100                    | 50          | 249        | 36                  | 26           |  |
| 3       | Okulun rehberlik servisinden yeterince yararlanabiliyorum.                               | 120                    | 210         | 38         | 64                  | 20           |  |
| 4       | Okula ilettiğimiz öneri ve isteklerimiz dikkate alınır.                                  | 80                     | 100         | 61         | 126                 | 51           |  |
| 5       | Okulda kendimi güvende hissediyorum.   | 116                    | 219         | 34         | 40                  | 31           |  |
| 6       | Okulda öğrencilerle ilgili alınan kararlarda bizlerin görüşleri alınır.                  | 50                     | 87          | 150        | 141                 | 86           |  |
| 7       | Öğretmenler yeniliğe açık olarak derslerin işlenişinde çeşitli yöntemler kullanmaktadır. | 228                    | 84          | 69         | 28                  | 31           |  |
| 8       | Derslerde konuya göre uygun araç gereçler kullanılmaktadır.                              | 174                    | 92          | 98         | 29                  | 52           |  |
| 9       | Teneffüslerde ihtiyaçlarımı giderebiliyorum.   | 270                    | 110         | 21         | 32                  | 29           |  |
| 10      | Okulun içi ve dışı temizdir.   | 50                     | 71          | 96         | 250                 | 55           |  |
| 11      | Okulun binası ve diğer fiziki mekânlar yeterlidir.                                       | 225                    | 68          | 39         | 51                  | 25           |  |
| 12      | Okul kantininde satılan malzemeler sağlıklı ve güvenlidir.                               | 36                     | 40          | 160        | 150                 | 179          |  |
| 13      | Okulumuzda yeterli miktarda sanatsal ve kültürel faaliyetler düzenlenmektedir.           | 70                     | 83          | 187        | 241                 | 57           |  |
| 14      | Okulumuzun Olumlu (başarılı) ve Olumsuz (başarısız) Yönlerine İlişkin Görüşleriniz.      |                        |             |            |                     |              |  |
|         | Olumlu Yönler  | Olumsuz Yönler         |             |            |                     |              |  |

Taşımali öğrencilere verilen servis hizmetleri kalitesi

Okulda sanatsal ve kültürel faaliyetlerin daha fazla düzenlenmesi

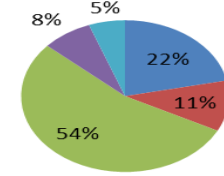
### Öğretmenlerimle ihtiyaç duyduğumda rahatlıkla görüşebilirim

■ kesinlikle katılıyorum ■ katılıyorum ■ kararsızım  
■ kısmen katılmıyorum ■ katılmıyorum



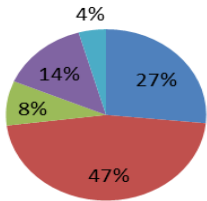
### Okul müdürü ile ihtiyaç duyduğumda rahatlıkla konuşabiliyorum.

■ kesinlikle katılıyorum ■ katılıyorum ■ kararsızım  
■ kısmen katılmıyorum ■ katılmıyorum



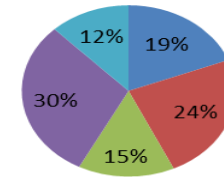
### Okulun rehberlik servisinden yeterince yararlanabiliyorum.

■ kesinlikle katılıyorum ■ katılıyorum ■ kararsızım  
■ kısmen katılmıyorum ■ katılmıyorum



### Okula ilettiğimiz öneri ve isteklerimiz dikkate alınır.

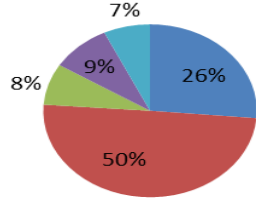
■ kesinlikle katılıyorum ■ katılıyorum ■ kararsızım  
■ kısmen katılmıyorum ■ katılmıyorum





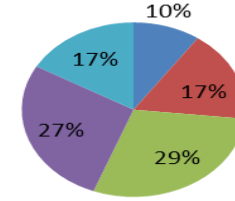
### Okulda kendimi güvende hissediyorum.

■ kesinlikle katılıyorum ■ katılıyorum ■ kararsızım  
■ kısmen katılmıyorum ■ katılmıyorum



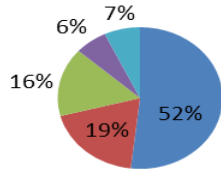
### Okulda öğrencilerle ilgili alınan kararlarda bizlerin görüşleri alınır.

■ kesinlikle katılıyorum ■ katılıyorum ■ kararsızım  
■ kısmen katılmıyorum ■ katılmıyorum



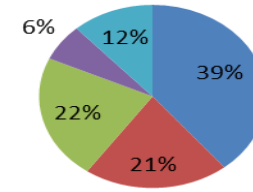
### Öğretmenler yeniliğe açık olarak derslerin işlenişinde çeşitli yöntemler kullanmaktadır

■ kesinlikle katılıyorum ■ katılıyorum ■ kararsızım  
■ kısmen katılmıyorum ■ katılmıyorum



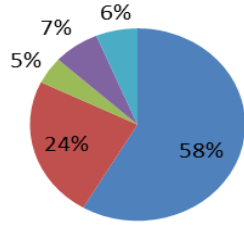
### Derslerde konuya göre uygun araç gereçler kullanılmaktadır.

■ kesinlikle katılıyorum ■ katılıyorum ■ kararsızım  
■ kısmen katılmıyorum ■ katılmıyorum



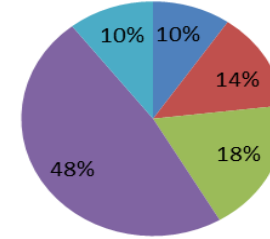
### Teneffüslerde ihtiyaçlarımı giderebiliyorum.

■ kesinlikle katılıyorum ■ katılıyorum ■ kararsızım  
■ kısmen katılmıyorum ■ katılmıyorum



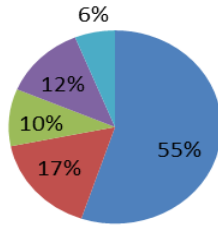
### Okulun içi ve dışı temizdir.

■ kesinlikle katılıyorum ■ katılıyorum ■ kararsızım  
■ kısmen katılmıyorum ■ katılmıyorum



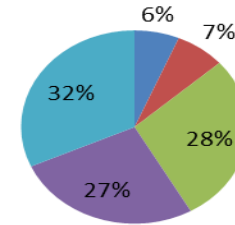
### Okulun binası ve diğer fiziki mekânlar yeterlidir.

■ kesinlikle katılıyorum ■ katılıyorum ■ kararsızım  
■ kısmen katılmıyorum ■ katılmıyorum

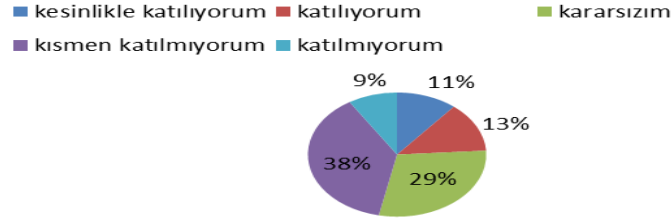


### Okul kantininde satılan malzemeler sağlıklı ve güvenlidir

■ kesinlikle katılıyorum ■ katılıyorum ■ kararsızım  
■ kısmen katılmıyorum ■ katılmıyorum



**Okulumuzda yeterli miktarda sanatsal ve kültürel faaliyetler düzenlenmektedir.**



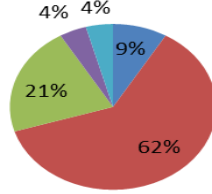
**Öğretmen Anketi Sonuçları:**

| Sıra No | MADDELER  | KATILMA DERECESİ       |             |            |                    |              |  |
|---------|---|------------------------|-------------|------------|--------------------|--------------|--|
|         |   | Kesinlikle Katılıyorum | Katılıyorum | Kararsızım | Kısım Katılmıyorum | Katılmıyorum |  |
| 1       | Okulumuzda alınan kararlar çalışanların katılımıyla alınır.               | 4                      | 29          | 10         | 2                  | 2            |  |
| 2       | Kuorumdaki tüm duyurular çalışanlara zamanında iletilir.                  | 40                     | 8           | 2          |                    |              |  |
| 3       | Her türlü ödüllendirilmede adil olma, tarafsızlık ve objektiflik esastır. | 30                     | 11          | 5          | 1                  |              |  |
| 4       | Kendimi, okulun değerli bir üyesi olarak görürüm.                         | 18                     | 22          | 4          | 2                  | 1            |  |
| 5       | Çalıştığım okul bana kendimi geliştirme imkanı tanımaktadır.              | 10                     | 27          | 9          |                    | 1            |  |
| 6       | Okul, teknik araç gereç yönünden yeterlidonanıma sahiptir.                | 10                     | 30          | 2          | 3                  | 2            |  |
| 7       | Okulda çalışanlara yönelik sosyal ve kültürel faaliyetler düzenlenir.     | 5                      | 10          | 12         | 5                  | 15           |  |

|    |   |  |    |   |                                       |   |  |
|----|---|--|----|---|---------------------------------------|---|--|
| 8  | Okulda öğretmenler arasında ayırım yapılmamaktadır.   | 10   | 29 | 1 | 4                                     | 3 |  |
| 9  | Okulumuzda yerelde ve toplum üzerinde olumlu etki bırakacak çalışmalar yapılmaktadır.                   | 10   | 27 | 2 | 5                                     | 3 |  |
| 10 | Yöneticilerimiz, yaratıcı ve yenilikçi düşüncelerin üretilmesini teşvik etmektedir.                     | 30   | 12 | 1 | 3                                     | 1 |  |
| 11 | Yöneticiler, okulun vizyonunu, stratejilerini, iyileştirmeye açık alanlarını vs. çalışanlarla paylaşır. | 32   | 10 | 3 | 1                                     | 1 |  |
| 12 | Okulumuzda sadece öğretmenlerin kullanımına tahsis edilmiş yerler yeterlidir.                           | 22   | 17 | 5 | 2                                     | 1 |  |
| 13 | Alanıma ilişkin yenilik ve gelişmeleri takip eder ve kendimi güncellerim.                               | 35   | 11 | 1 |                                       |   |  |
| 14 | Okulumuzun Olumlu (başarılı) ve Olumsuz (başarısız) Yönlerine İlişkin Görüşleriniz.                     |  |    |   |                                       |   |  |
|    |   | <b>Olumlu (Başarılı) yönlerimiz</b>  |    |   | <b>Olumsuz (Başarısız) yönlerimiz</b> |   |  |
|    |   | Kurum olarak öğretmen görüş ve isteklerine önem verilmesi                        |    |   |                                       |   |  |
|    |   | Genç öğretmen kadrosu olmasından dolayı dinamik bir eğitim sürecine sahip olması |    |   |                                       |   |  |
|    |   | Öğretmen ve idarenin birbiri ile olan olumlu ilişkileri                          |    |   |                                       |   |  |

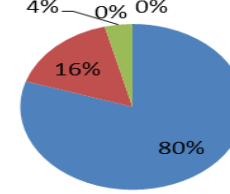
### Okulumuzda alınan kararlar çalışanların katılımıyla alınır.

■ kesinlikle katılıyorum ■ katılıyorum ■ kararsızım  
■ kısmen katılmıyorum ■ katılmıyorum



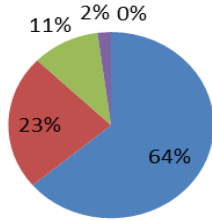
### Kurumdaki tüm duyurular çalışanlara zamanında iletilir.

■ kesinlikle katılıyorum ■ katılıyorum ■ kararsızım  
■ kısmen katılmıyorum ■ katılmıyorum



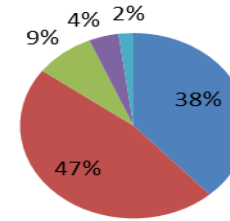
### Her türlü ödüllendirmede adil olma, tarafsızlık ve objektiflik esastır.

■ kesinlikle katılıyorum ■ katılıyorum ■ kararsızım  
■ kısmen katılmıyorum ■ katılmıyorum



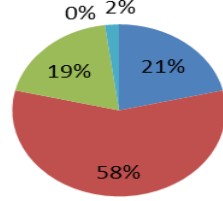
### Kendimi, okulun değerli bir üyesi olarak görürüm.

■ kesinlikle katılıyorum ■ katılıyorum ■ kararsızım  
■ kısmen katılmıyorum ■ katılmıyorum



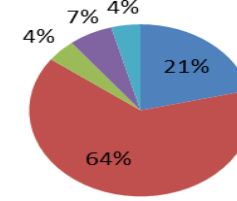
### Çalıştığım okul bana kendimi geliştirme imkanı tanımaktadır.

■ kesinlikle katılıyorum ■ katılıyorum ■ kararsızım  
■ kısmen katılmıyorum ■ katılmıyorum



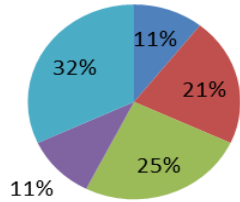
### Okul, teknik araç gereç yönünden yeterlidir donanımına sahiptir.

■ kesinlikle katılıyorum ■ katılıyorum ■ kararsızım  
■ kısmen katılmıyorum ■ katılmıyorum



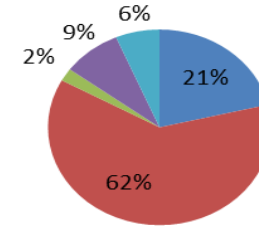
### Okulda çalışanlara yönelik sosyal ve kültürel faaliyetler düzenlenir.

■ kesinlikle katılıyorum ■ katılıyorum ■ kararsızım  
■ kısmen katılmıyorum ■ katılmıyorum



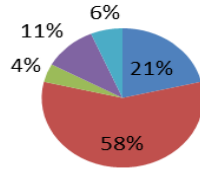
### Okulda öğretmenler arasında ayrım yapılmamaktadır.

■ kesinlikle katılıyorum ■ katılıyorum ■ kararsızım  
■ kısmen katılmıyorum ■ katılmıyorum



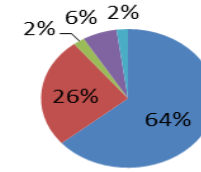
**Okulumuzda yerelde ve toplum üzerinde olumlu etki bırakacak çalışmalar yapılmaktadır.**

■ kesinlikle katılıyorum ■ katılıyorum ■ kararsızım  
■ kısmen katılmıyorum ■ katılmıyorum



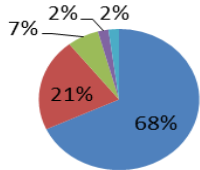
**Yöneticilerimiz, yaratıcı ve yenilikçi düşüncelerin üretilmesini teşvik etmektedir.**

■ kesinlikle katılıyorum ■ katılıyorum ■ kararsızım  
■ kısmen katılmıyorum ■ katılmıyorum



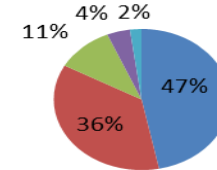
**Yöneticiler, okulun vizyonunu, stratejilerini, iyileştirmeye açık alanlarını vs. çalışanlarla paylaşır.**

■ kesinlikle katılıyorum ■ katılıyorum ■ kararsızım  
■ kısmen katılmıyorum ■ katılmıyorum



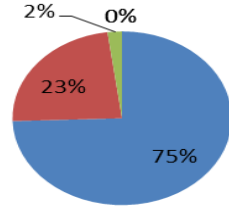
**Okulumuzda sadece öğretmenlerin kullanımına tahsis edilmiş yerler yeterlidir.**

■ kesinlikle katılıyorum ■ katılıyorum ■ kararsızım  
■ kısmen katılmıyorum ■ katılmıyorum



## Alanıma ilişkin yenilik ve gelişmeleri takip eder ve kendimi güncellerim.

■ kesinlikle katılıyorum ■ katılıyorum ■ kararsızım  
■ kısmen katılmıyorum ■ katılmıyorum



### Veli Anketi Sonuçları:

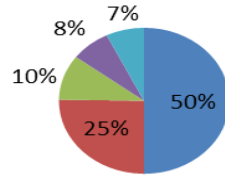
| Sıra No | MADDELER   | KATILMA DERECEŚİ       |             |            |                     |              |
|---------|--|------------------------|-------------|------------|---------------------|--------------|
|         |  | Kesinlikle Katılıyorum | Katılıyorum | Kararsızım | Kısmen Katılmıyorum | Katılmıyorum |
| 1       | İhtiyaç duyduğumda okul çalışanlarıyla rahatlıkla görüşebiliyorum. | 200                    | 101         | 40         | 30                  | 29           |
| 2       | Bizi ilgilendiren okul duyurularını zamanında öğreniyorum.         | 169                    | 125         | 22         | 30                  | 29           |



|    |  |   |     |    |  |     |  |
|----|--|---|-----|----|--|-----|--|
| 3  | Öğrencimle ilgili konularda okulda rehberlik hizmeti alabiliyorum.                             | 125   | 96  | 47 | 44   | 20  |  |
| 4  | Okula ilettiğim istek ve şikâyetlerim dikkate alınıyor.  | 135   | 95  | 52 | 56   | 12  |  |
| 5  | Öğretmenler yeniliğe açık olarak derslerin işlenişinde çeşitli yöntemler kullanmaktadır.       | 162   | 110 | 40 | 40   | 22  |  |
| 6  | Okulda yabancı kişilere karşı güvenlik önlemleri alınmaktadır.                                 | 175   | 112 | 25 | 32   | 15  |  |
| 7  | Okulda bizleri ilgilendiren kararlarda görüşlerimiz dikkate alınır.                            | 119   | 98  | 48 | 70   | 49  |  |
| 8  | E-Okul Veli Bilgilendirme Sistemi ile okulun internet sayfasını düzenli olarak takip ediyorum. | 80  | 70  | 25 | 60   | 120 |  |
| 9  | Çocuğumun okulunu sevdiğini ve öğretmenleriyle iyi anlaşışını düşünüyorum.                     | 212   | 104 | 17 | 26   | 17  |  |
| 10 | Okul, teknik araç ve gereç yönünden yeterli donanıma sahiptir.                                 | 73  | 71  | 69 | 69   | 120 |  |
| 11 | Okul her zaman temiz ve bakımlıdır.  | 60  | 75  | 10 | 55   | 185 |  |
| 12 | Okulun binası ve diğer fiziki mekânlar yeterlidir.   | 182   | 55  | 51 | 60   | 42  |  |
| 13 | Okulumuzda yeterli miktarda sanatsal ve kültürel faaliyetler düzenlenmektedir.                 | 83  | 59  | 59 | 66   | 105 |  |
| 14 | Okulumuzun Olumlu (başarılı) ve Olumsuz (başarısız) Yönlerine İlişkin Görüşleriniz.            |   |     |    |  |     |  |
|    |  | Olumlu (Başarılı) yönlerimiz                                |     |    | Olumsuz (Başarısız) yönlerimiz                                   |     |  |
|    |  | Okulun teknoloji yönünden donanım eksikliğinin giderilmesi. |     |    | Okulun fiziki şartlarından dolayı yaşanan ısınma problemi        |     |  |
|    |  | Okul idaresinin sağlık açısından önlemler alması            |     |    | Okuldaki temizlik personeli eksikliğinden kaynaklanan sıkıntılar |     |  |

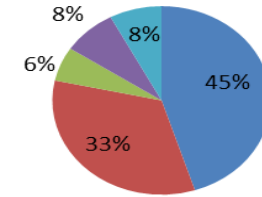
### İhtiyaç duyduğumda okul çalışanlarıyla rahatlıkla görüşebiliyorum.

■ kesinlikle katılıyorum ■ katılıyorum ■ kararsızım  
■ kısmen katılmıyorum ■ katılmıyorum



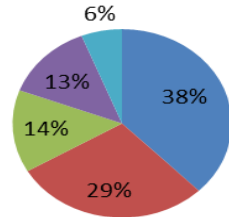
### Bizi ilgilendiren okul duyurularını zamanında öğreniyorum.

■ kesinlikle katılıyorum ■ katılıyorum ■ kararsızım  
■ kısmen katılmıyorum ■ katılmıyorum



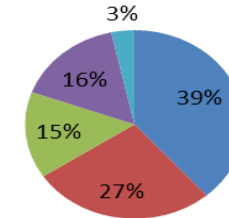
### Öğrencimle ilgili konularda okulda rehberlik hizmeti alabiliyorum.

■ kesinlikle katılıyorum ■ katılıyorum ■ kararsızım  
■ kısmen katılmıyorum ■ katılmıyorum



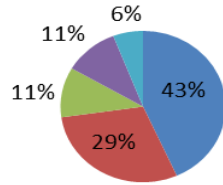
### Okula ilettiğim istek ve şikâyetlerim dikkate alınıyor.

■ kesinlikle katılıyorum ■ katılıyorum ■ kararsızım  
■ kısmen katılmıyorum ■ katılmıyorum



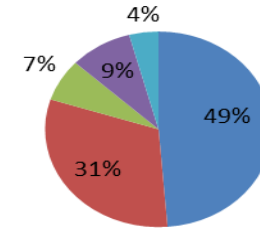
### Öğretmenler yeniliğe açık olarak derslerin işlenişinde çeşitli yöntemler kullanmaktadır.

■ kesinlikle katılıyorum ■ katılıyorum ■ kararsızım  
■ kısmen katılmıyorum ■ katılmıyorum



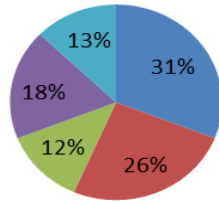
### Okulda yabancı kişilere karşı güvenlik önlemleri alınmaktadır.

■ kesinlikle katılıyorum ■ katılıyorum ■ kararsızım  
■ kısmen katılmıyorum ■ katılmıyorum



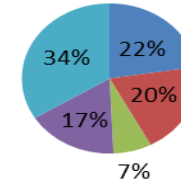
### Okulda bizleri ilgilendiren kararlarda görüşlerimiz dikkate alınır.

■ kesinlikle katılıyorum ■ katılıyorum ■ kararsızım  
■ kısmen katılmıyorum ■ katılmıyorum



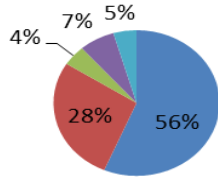
### E-Okul Veli Bilgilendirme Sistemi ile okulun internet sayfasını düzenli olarak takip ediyorum.

■ kesinlikle katılıyorum ■ katılıyorum ■ kararsızım  
■ kısmen katılmıyorum ■ katılmıyorum



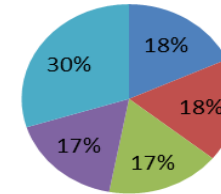
### Çocuğumun okulunu sevdiğini ve öğretmenleriyle iyi anlaşmış olduğunu düşünüyorum.

■ kesinlikle katılıyorum ■ katılıyorum ■ kararsızım  
■ kısmen katılmıyorum ■ katılmıyorum



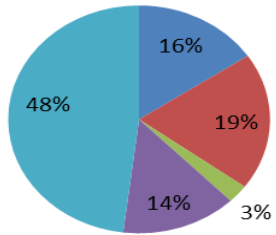
### Okul, teknik araç ve gereç yönünden yeterli donanıma sahiptir.

■ kesinlikle katılıyorum ■ katılıyorum ■ kararsızım  
■ kısmen katılmıyorum ■ katılmıyorum



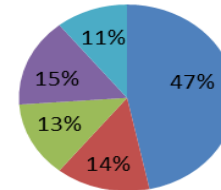
### Okul her zaman temiz ve bakımlıdır.

■ kesinlikle katılıyorum ■ katılıyorum ■ kararsızım  
■ kısmen katılmıyorum ■ katılmıyorum



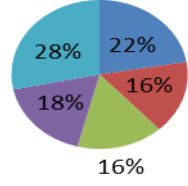
### Okulun binası ve diğer fiziki mekânlar yeterlidir.

■ kesinlikle katılıyorum ■ katılıyorum ■ kararsızım  
■ kısmen katılmıyorum ■ katılmıyorum



## Okulumuzda yeterli miktarda sanatsal ve kültürel faaliyetler düzenlenmektedir.

■ kesinlikle katılıyorum ■ katılıyorum ■ kararsızım  
■ kısmen katılmıyorum ■ katılmıyorum





## GZFT (Güçlü, Zayıf, Fırsat, Tehdit) Analizi \*

Okulumuzun temel istatistiklerinde verilen okul künyesi, çalışan bilgileri, bina bilgileri, teknolojik kaynak bilgileri ve gelir gider bilgileri ile paydaş anketleri sonucunda ortaya çıkan sorun ve gelişime açık alanlar iç ve dış faktör olarak değerlendirilerek GZFT tablosunda belirtilmiştir. Dolayısıyla olguyu belirten istatistikler ile algıyı ölçen anketlerden çıkan sonuçlar tek bir analizde birleştirilmiştir.

Kurumun güçlü ve zayıf yönleri donanım, malzeme, çalışan, iş yapma becerisi, kurumsal iletişim gibi çok çeşitli alanlarda kendisinden kaynaklı olan güçlülükleri ve zayıflıkları ifade etmektedir ve ayırında temel olarak okul müdürü/müdürlüğü kapsamında bakılarak iç faktör ve dış faktör ayrımı yapılmıştır.

| GÜÇLÜ YÖNLER                             | ZAYIF YÖNLER   |
|--|--|
| Derslikler büyük ve kullanışlı olması    | Temizlik personeli eksikliği   |
| İdarenin çözüm odaklı olması             | Okulun fiziki yapısından kaynaklanan ısınma problemi                   |
| Demokratik bir yönetimin olması          | Kapalı spor salonunun olmaması   |
| Genç bir öğretmen kadrosuna sahip olması | Taşıma merkezi olması  |
| Ulaşım sıkıntısının olmaması             | Laboratuvar malzemelerinin eksik olması                                |
| Akıllı tahtaların faaliyette olması      | Çöp toplanma alanına okulun yakın olması ve bundan doğan koku problemi |
| Öğretmen eksikliğinin olmaması           | Sosyal ve kültürel imkanların kısıtlı olması                           |
|  |  |

| <b>FIRSATLAR</b>   | <b>TEHDİTLER</b>   |
|--|--|
| Yeniliklere açık görüşlere sahip olunan kişiler ile çalışılması    | Okul önündeki yol  |
| İlimizde düzenlenen yarışmalar kurslar etkinliklere katılma isteği | Yakınıımızdaki liseden kaynaklı olarak bazı kişilerin okul çevrelerinde bulunması            |
| Okul kadromuzun dinamik ve çalışkan olması                         | Okulumuzun yakınıında olan çöp toplanma alanından gelen kötü koku ve zararlı gazların olması |
|  | Okul çevremizde tehvide açık çok fazla köpek bulunması                                       |
|  | Okul yakınıımızdaki Sıhke Gölü'nün etrafının korumasız olması                                |

#### Gelişim ve Sorun Alanları

Gelişim ve sorun alanları analizi ile GZFT analizi sonucunda ortaya çıkan sonuçların planın geleceğe yönelim bölümü ile ilişkilendirilmesi ve buradan hareketle hedef, gösterge ve eylemlerin belirlenmesi sağlanmaktadır.

Gelişim ve sorun alanları ayrımında eğitim ve öğretim faaliyetlerine ilişkin üç temel tema olan Eđitime Erişim, Eđitimde Kalite ve kurumsal Kapasite kullanılmıştır. Eđitime erişim, öğrencinin eğitim faaliyetine erişmesi ve tamamlamasına ilişkin süreçleri; Eđitimde kalite, öğrencinin akademik başarısı, sosyal ve bilişsel gelişimi ve istihdamı da dâhil olmak üzere eğitim ve öğretim sürecinin hayata hazırlama evresini; Kurumsal kapasite ise kurumsal yapı, kurum kültürü, donanım, bina gibi eğitim ve öğretim sürecine destek mahiyetinde olan kapasiteyi belirtmektedir.



## Gelişim ve Sorun Alanlarımız

### 1.TEMA: EĞİTİM VE ÖĞRETİME ERİŞİM

|   |  |
|---|--|
| 1 | Bilgisayar laboratuvarının olmaması.           |
| 2 | Fen Laboratuvarlarındaki malzeme eksiklikleri. |

### 2.TEMA: EĞİTİM VE ÖĞRETİMDE KALİTE

|   |   |
|---|---|
| 1 | Öğrenci ve velilerin sosyoekonomik durumları. |
| 2 | Velilerin öğretmene karşı olumsuz tutumları.  |

### 3.TEMA: KURUMSAL KAPASİTE

|   |   |
|---|---|
| 1 | Sosyal etkinlik alan eksikliği.                             |
| 2 | Spor salonu ve spor aletleri eksikliği.                     |
| 3 | Kütüphane, zeka oyunları ve konferans salonunun var olması. |
| 4 | Temizlik malzemelerindeki eksiklik.                         |

## BÖLÜM III: MİSYON, VİZYON VE TEMEL DEĞERLER

Okul Müdürlüğümüzün Misyon, vizyon, temel ilke ve değerlerinin oluşturulması kapsamında öğretmenlerimiz, öğrencilerimiz, velilerimiz, çalışanlarımız ve diğer paydaşlarımızdan alınan görüşler, sonucunda stratejik plan hazırlama ekibi tarafından oluşturulan Misyon, Vizyon, Temel Değerler; Okulumuz üst kurulana sunulmuş ve üst kurul tarafından onaylanmıştır.

### MİSYONUMUZ \*

*Düşüncelerini özgürce ifade edebilen, ahlaki sorumluluklarının farkında olan , kendine güvenen, çevreye duyarlı, paylaşımcı, bireysel farklılıklara karşı anlayışlı, yeniliklere açık, kendini gerçekleştiren mutlu bireyler yetiştirmek amacıyla var olan bütün imkanlarımızı seferber ederek idare, öğretmen ve veli işbirliğine önem vererek gelişimini tamamlamak.*

### VİZYONUMUZ \*

*Çocuklarımızın düşlerinin bulunduğu eğitim, bilim ve kültür merkezi olmak.*

### TEMEL DEĞERLERİMİZ \*

## *İLKELERİMİZ VE DEĞERLERİMİZİ*

Temel değerler kuruluşun kurumsal ilkeleri ve davranış kuralları ile yönetim biçimini ifade eder. Bir kuruluşun temel değerlerini ortaya koymak stratejik plan önemlidir; çünkü kuruluşun vizyon, misyon ve kurumsal kimliğinin gerisinde temel değerler ve inançlar bulunur. Temel değerler kuruluşun kararlarına, seçimlerine ve stratejilerinin belirlenmesine rehberlik eder. Hayata geçirilen değerler, kuruluş kimliğinin değişiminde ve çalışanların motive edilmesinde güçlü araçlardır.

- ✓ Atatürk ilke ve inkılâpları,
- ✓ Laiklik,
- ✓ İnançlara saygılı olma,
- ✓ Demokratik anlayış,
- ✓ Kültürel değerlerimizin diğer ulusların değerleriyle bağdaştırılması,
- ✓ Öz kültüre bağlılık,
- ✓ Adalet,
- ✓ Üretkenlik,
- ✓ Fırsat eşitliği,
- ✓ Yenilikçilik,
- ✓ Akılcılık ve bilimsellik,
- ✓ Beden ve ruh sağlığını koruma,

- ✓ Şeffaflık,
- ✓ Doęa ve çevreyi koruma,
- ✓ İşbirlięi,
- ✓ Liyakat,
- ✓ Süreklilik,
- ✓ Katılımcılık,
- ✓ Fedakarlık.

Okul çalışanları olarak;

- ✓ Başarının takım çalışmasıyla yakalanacağına inanırız.
- ✓ Öğrencilerimizin geleceğinin bizim geleceğimiz olduğuna inanırız.
- ✓ Okulumuzda her öğrencinin gelişmesi için ortam hazırlarız.
- ✓ Deęişimin ve sürekli gelişmenin önemine inanırız.
- ✓ Öğrenci, veli ve toplum beklentilerine odaklı çalışırız.
- ✓ Ortak akli kullanarak kararlar alırız ve fırsat eşitliğini okulda yaşatırız.
- ✓ Eğitimde kaliteyi ön planda tutarak, kaliteli eğitim'den ödün vermeyiz.
- ✓ Farklılıkları değer verir ve zenginlik olarak kabul ederiz.
- ✓ Paydaşlarımız ile iletişime önem veririz.
- ✓ Planlı çalışmayı önemseriz.
- ✓ Öğrencilerimizi kendisiyle ve toplumla barışık, sorumluluklarının bilincinde bireyler olarak yetiştiririz.

- ✓ Paydaşlarımız saygındır ve saygı görmeye layıktır anlayışıyla sevgi-hoşgörü ile hizmet ederiz.
- ✓ Çalışanların kendini güvende hissetmelerini, işbirliğine dayalı çalışmalarını ve kendilerini sürekli geliştirmelerini sağlarız.
- ✓ Sosyal, kültürel ve sportif faaliyetlerde bulunmak isteyen okul toplumunun tüm bireylerini destekleriz.
- ✓ Görevlerimizi yerine getirirken objektiflik ilkesini uygularız.
- ✓ Tüm ilişkilerde insana saygı esasını uygular; çalışan ve hizmet alanların beklenti duygu ve düşüncelerine değer veririz.
- ✓ Çalışmalarda etkililik ve verimliliğin ekip çalışmalarıyla sağlanacağı anlayışı kabullenilerek ekip çalışmalarına gereken önemi veririz.
- ✓ Kurumda çalışmaların bilimsel veriler doğrultusunda ve mevzuatına uygun olarak gerçekleştirildiğinde başarı sağlanacağına inanırız.
- ✓ Görev dağılımı ve hizmet sunumunda adil oluruz ve çalışanın kurum katkısını tanıyıp takdir ederiz.
- ✓ Eğitime yapılan yatırımı kutsal sayar, her türlü desteği veririz.
- ✓ Değişmeyen tek şeyin, değişim olduğuna inanırız.

## **BÖLÜM IV: AMAÇ, HEDEF VE EYLEMLER**

### **TEMA I: EĞİTİM VE ÖĞRETİME ERİŞİM**

#### **Stratejik Amaç 1:**

Eğitimde fırsat eşitliği gözetilerek eğitim ve öğretime erişimi sağlamak.

Stratejik Hedef 1.1 Okulumuzda kaydı bulunan öğrencilerimizin devamlarını sağlamak

### Performans Göstergeleri

| No               | PERFORMANS GÖSTERGESİ  | Mevcut |      |      | HEDEF |      |      |
|------------------|--|--------|------|------|-------|------|------|
|                  |  | 2018   | 2019 | 2020 | 2021  | 2022 | 2023 |
| <b>PG.1.1.1</b>  | Kayıt bölgesindeki okul öncesi öğrencilerinden okula kayıt yaptıranların oranı (%)                 | %65    | %70  | %75  | %78   | %80  | %82  |
| <b>PG.1.1.2</b>  | Okula yeni başlayan okul öncesi öğrencilerinden oryantasyon eğitimine katılanların oranı (%)       | %65    | %70  | %72  | %76   | %81  | %90  |
| <b>PG.1.1.3</b>  | Okula yeni başlayan ilkokul öğrencilerinden oryantasyon eğitimine katılanların oranı (%)           | %80    | %85  | %87  | %89   | %90  | %92  |
| <b>PG.1.1.4</b>  | Okula yeni başlayan ortaokul öğrencilerinden oryantasyon eğitimine katılanların oranı (%)          | %80    | %85  | %87  | %89   | %90  | %92  |
| <b>PG.1.1.5</b>  | Bir eğitim ve öğretim döneminde okul öncesinde 20 gün ve üzeri devamsızlık yapan öğrenci oranı (%) | %16    | %15  | %12  | %10   | %8   | %5   |
| <b>PG.1.1.6</b>  | Bir eğitim ve öğretim döneminde ilkokulda 20 gün ve üzeri devamsızlık yapan öğrenci oranı (%)      | %16    | %15  | %12  | %10   | %8   | %5   |
| <b>PG.1.1.7</b>  | Bir eğitim ve öğretim döneminde ortaokulda 20 gün ve üzeri devamsızlık yapan öğrenci oranı (%)     | %8     | %6   | %5   | %5    | %5   | %2   |
| <b>PG.1.1.8</b>  | Bir eğitim ve öğretim döneminde 20 gün ve üzeri devamsızlık yapan yabancı öğrenci oranı (%)        | %2     | %2   | %1   | %1    | %1   | %1   |
| <b>PG.1.1.9</b>  | Okul öncesi eğitiminde desteklenen, şartları elverişsiz ailelerin oranı (%)                        | %50    | %40  | %35  | %15   | %15  | %15  |
| <b>PG.1.1.10</b> | Okulumuzda geçici koruma altındaki yabancı öğrenci sayısı  | 0      | 0    | 0    | 0     | 0    | 0    |
| <b>PG.1.1.11</b> | İlkokul birinci sınıf öğrencilerinden en az bir yıl okul öncesi eğitim almış olanların oranı (%)   | %50    | %50  | %60  | %65   | %67  | %70  |

|                  |   |     |     |     |     |     |     |
|------------------|---|-----|-----|-----|-----|-----|-----|
| <b>PG.1.1.12</b> | İlkokullarda okuyan öğrencilerden BİLSEM'e tanılmaya yönlendirilen öğrenci oranı (%)            | %10 | %12 | %14 | %15 | %17 | %20 |
| <b>PG.1.1.13</b> | Destekleme ve Yetiştirme Kurslarına kayıtlı öğrencilerin devamsızlık oranı (%)                  | %5  | %5  | %5  | %5  | %5  | %3  |
| <b>PG.1.1.14</b> | İYEP Kurslarına kayıtlı öğrencilerin devamsızlık oranı (%)                                      | %1  | %1  | %1  | %1  | %1  | %1  |
| <b>PG.1.1.15</b> | Okulumuz bünyesinde açılan özel eğitim alt sınıfına kayıtlı öğrencilerden devamsızlık oranı (%) | %50 | %0  | %0  | %0  | %0  | %0  |
| <b>PG.1.1.16</b> | Sürekli devamsız olup okula devamı sağlanan öğrenci oranı (%)                                   | %6  | %6  | %6  | %6  | %6  | %4  |

## Eylemler

| No            | Eylem İfadesi   | Eylem Sorumlusu             | Eylem Tarihi |
|---------------|---|-----------------------------|--------------|
| <b>1.1.1.</b> | Kayıt bölgesinde yer alan öğrencilerin tespiti çalışması yapılacaktır.  | Müdür Yardımcısı            | 2019-2023    |
| <b>1.1.2</b>  | Okul öncesi aday kayıt sistemine düşen öğrencilerin velileri okulöncesi eğitiminin önemi hakkında bilgilendirilecektir.                   | Rehberlik Zümresi           | 2019-2023    |
| <b>1.1.3</b>  | Devamsızlık yapan öğrencilerin tespiti ve erken uyarı sistemi için çalışmalar yapılacaktır.   | Müdür Yardımcısı            | 2019-2023    |
| <b>1.1.4</b>  | Devamsızlık yapan öğrencilerin velileri ile özel toplantı ve görüşmeler yapılacaktır.   | Müdür Yardımcısı            | 2019-2023    |
| <b>1.1.5</b>  | Oryantasyon eğitiminin önemini vurgulamak için veliler yapılacak çalışmalarla (seminer, toplantı, sms gönderme vb.) bilgilendirilecektir. | Bilişim Teknolojileri Öğrt. | 2019-2023    |

|              |   |                        |           |
|--------------|---|------------------------|-----------|
| <b>1.1.6</b> | Devamsızlık yapan öğrencilere yönelik ev ziyaretleri yapılacaktır.  | Sınıf rehber öğretmeni | 2019-2023 |
| <b>1.1.7</b> | Devamsızlık mektupları her uyarı döneminde velilere ulaştırılacaktır.   | Müdür Yardımcısı       | 2019-2023 |
| <b>1.1.8</b> | Devamsızlık yapan öğrencilerin okullara kazandırılması için muhtarlarla ortak çalışmalar yapılacaktır.                    | Müdür Yardımcısı       | 2019-2023 |
| <b>1.1.9</b> | Özel yetenekli öğrencilerin özellikleri ile ilgili okul öğretmenlerine bilgilendirici çalışmalar yapılması sağlanacaktır. | Rehberlik Zümresi      | 2019-2023 |

## TEMA II: EĞİTİM VE ÖĞRETİMDE KALİTENİN ARTIRILMASI

### Stratejik Amaç 2:

Öğrencilerimizin gelişmiş dünyaya uyum sağlayacak şekilde donanımlı, başarı düzeyleri yüksek, ülke kalkınmasında aktif, yaşam becerileri güçlü, özgüven sahibi, insani ve milli değerlere haiz, girişimci ve katılımcı bireyler olabilmesini sağlamak.

**Stratejik Hedef 2.1.** Velileri de sürece dâhil eden rehberlik anlayışı ile öğrencilerimizin başarı düzeylerini yükseltmek, ruhsal ve fiziksel gelişimlerine yönelik faaliyetlere katılım oranını artırmak.



## Performans Göstergeleri

| No               | PERFORMANS GÖSTERGESİ   | Mevcut |      |      | HEDEF |      |      |
|------------------|---|--------|------|------|-------|------|------|
|                  |   | 2018   | 2019 | 2020 | 2021  | 2022 | 2023 |
| <b>PG.2.1.1</b>  | Bir eğitim ve öğretim döneminde bilimsel, kültürel, sanatsal ve sportif alanlarında düzenlenen faaliyet sayısı    | 5      | 6    | 8    | 9     | 10   | 15   |
| <b>PG.2.1.2</b>  | Okulumuz tarafından hazırlanıp yürütülen toplumsal sorumluluk ve gönüllülük proje sayısı                          | 1      | 1    | 3    | 3     | 3    | 3    |
| <b>PG.2.1.3</b>  | Okulumuz tarafından hazırlanıp yürütülen toplumsal sorumluluk ve gönüllülük projelerine katılan veli oranı (%)    | %20    | %25  | %25  | %25   | %25  | %25  |
| <b>PG.2.1.4</b>  | Okulumuz tarafından hazırlanıp yürütülen toplumsal sorumluluk ve gönüllülük projelerine katılan öğrenci oranı (%) | %35    | %40  | %40  | %40   | %40  | %40  |
| <b>PG.2.1.5</b>  | Velilere yönelik yapılan aile eğitimi sayısı  | 3      | 4    | 5    | 5     | 5    | 5    |
| <b>PG.2.1.6</b>  | Velilere yönelik yapılan aile eğitimine katılan veli oranı (%)  | %35    | %40  | %45  | %47   | %52  | %60  |
| <b>PG.2.1.7</b>  | İlkokulda öğrenci başına okunan kitap sayısı  | 20     | 30   | 30   | 40    | 45   | 50   |
| <b>PG.2.1.8</b>  | Ortaokulda öğrenci başına okunan kitap sayısı   | 30     | 40   | 45   | 45    | 50   | 55   |
| <b>PG.2.1.9</b>  | Ortaöğretime merkezi sınavla yerleşen öğrenci oranı (%)   | %16    | %20  | %22  | %25   | %30  | %35  |
| <b>PG.2.1.10</b> | Ortaokulda yabancı dil dersi yılsonu puan ortalaması  | 60     | 70   | 70   | 70    | 70   | 75   |
| <b>PG.2.1.11</b> | Ortaokulda matematik dersi yılsonu puan ortalaması  | 35     | 35   | 55   | 55    | 55   | 55   |
| <b>PG.2.1.12</b> | Ortaokulda fen ve teknoloji dersi yılsonu puan ortalaması   | 70     | 70   | 80   | 80    | 80   | 80   |

|                  |   |      |     |     |     |     |     |
|------------------|---|------|-----|-----|-----|-----|-----|
| <b>PG.2.1.13</b> | Ortaokulda Türkçe dersi yılsonu puan ortalaması   | 70   | 70  | 90  | 90  | 90  | 90  |
| <b>PG.2.1.14</b> | Ortaokulda sosyal bilgiler dersi yılsonu puan ortalaması  | 60   | 60  | 70  | 70  | 70  | 70  |
| <b>PG.2.1.15</b> | Ortaokulda din kültürü ve ahlak bilgisi dersi yılsonu puan ortalaması                               | 80   | 80  | 90  | 90  | 90  | 90  |
| <b>PG.2.1.16</b> | Okulumuzun kayıt bölgesinde kurulan okul ve mahalle spor kulüplerinden yararlanan öğrenci oranı (%) | 0    | 0   | 0   | 0   | 0   | 0   |
| <b>PG.2.1.17</b> | İYEP'e kalan öğrencilerin zümre bazında oranı (%)   | %8   | %8  | %7  | %6  | %5  | %5  |
| <b>PG.2.1.18</b> | Okulumuzda ulusal düzeyde hazırlanan proje sayısı   | 0    | 0   | 0   | 0   | 1   | 1   |
| <b>PG.2.1.19</b> | Okulumuzda ulusal düzeyde hazırlanan projelere katılan öğrenci oranı (%)                            | 0    | 0   | 0   | 0   | %5  | %5  |
| <b>PG.2.1.20</b> | Okulumuzda uluslararası düzeyde hazırlanan proje sayısı   | 0    | 0   | 0   | 0   | 0   | 0   |
| <b>PG.2.1.21</b> | Okulumuzda uluslararası düzeyde hazırlanan projelere katılan öğrenci oranı (%)                      | 0    | 0   | 0   | 0   | 0   | 0   |
| <b>PG.2.1.22</b> | Yerel, ulusal ve uluslararası düzeyde yapılan yarışmalara katılan öğrenci oranı (%)                 | %%10 | %10 | %15 | %15 | %20 | %20 |

## Eylemler

| No     | Eylem İfadesi  | Eylem Sorumlusu       | Eylem Tarihi |
|--------|--|-----------------------|--------------|
| 2.1.1. | Kitap okuma projelerinin devamı sağlanacaktır.   | Türkçe Zümresi        | 03.04.2019   |
| 2.1.2  | Bilimsel, kültürel, sanatsal ve sportif alanlarda başarı gösteren öğrenciler ödüllendirilecektir.  | Müdür Yardımcısı      |              |
| 2.1.3  | Okul, ilçe, il, ulusal ve uluslararası düzeyde yapılacak olan yarışma ve etkinlikler tüm öğrenci ve velilere duyurulacaktır.                 | Müdür Yardımcısı      |              |
| 2.1.4  | Okulumuz tarafında yapılacak toplumsal gönüllülük projeleri için okul çevresindeki sosyal problemlerin tespiti için çalışmalar yapılacaktır. | Değerler Kulübü Ekibi |              |
| 2.1.5  | Belirlenen sosyal problemlerin çözümü için öğrenci, öğretmen, veli ve idareci işbirliği ile toplumsal gönüllülük projeleri hazırlanacaktır.  | Müdür Yardımcısı      |              |
| 2.1.6  | STK ve kurumlarının desteği ile çeşitli konularda aile eğitimleri düzenlenecektir.   | Rehberlik Zümresi     |              |
| 2.1.7  | Düzenlenen aile eğitimlerinden geri dönütler alınacak, ihtiyaca yönelik düzenlemeler de yapılarak veli katılımı arttırılacaktır.             | Rehberlik Zümresi     |              |
| 2.1.8  | Okul bazında belirli zaman periyotlarında en çok kitap okuyan öğrencilerin belirlenerek ödüllendirilmeli sağlanacaktır.                      | Türkçe Zümresi        |              |
| 2.1.9  | Rehberlik Araştırma Merkezi ile okul arasında işbirliği arttırılacaktır.   | Rehberlik Zümresi     |              |

### TEMA III: KURUMSAL KAPASİTE

#### Stratejik Amaç 3:

Eğitim ve öğretim faaliyetlerinin daha nitelikli olarak verilebilmesi için okulumuzun kurumsal kapasitesi güçlendirmek.

**Stratejik Hedef 3.1. Okulumuzdaki insan kaynağının niteliğini geliştirmek, okulumuzu verimli bir mali yapı ile belirlenen kurum standartlarına uygun hale getirmek.**

#### Performans Göstergeleri

| No              | PERFORMANS GÖSTERGESİ  | Mevcut |      | HEDEF |      |      |      |
|-----------------|--|--------|------|-------|------|------|------|
|                 |  | 2018   | 2019 | 2020  | 2021 | 2022 | 2023 |
| <b>PG.3.1.1</b> | Yabancı dil sınavında (YDS) en az C seviyesi veya eşdeğeri bir belgeye sahip olan öğretmen oranı (%) | 0      | 0    | 0     | 0    | 0    | %1   |
| <b>PG.3.2.2</b> | Yurtdışı öğretmen eğitimi sertifika programına katılan yabancı dil öğretmeni sayısı                  | 0      | 0    | 0     | 0    | 0    | 1    |
| <b>PG.3.3.3</b> | Okulumuzun hizmet alanlarından, memnuniyet oranı (%)   | %70    | %85  | %85   | %85  | %100 | %100 |
| <b>PG.3.3.4</b> | Alanında Lisansüstü eğitim alan personel oranı (%)   | %6     | %7   | %7    | %8   | %100 | %100 |
| <b>PG.3.3.5</b> | Yönetim Alanında Lisansüstü eğitim alan personel oranı (%)   | 0      | 0    | 0     | 0    | %100 | %100 |
| <b>PG.3.3.6</b> | Özel eğitime ihtiyaç duyan öğrencilerin uyumunun sağlanmasına yönelik öğretmen                       | 0      | 0    | 0     | 0    | 0    | 1    |

|                  |  |      |      |      |      |      |      |
|------------------|--|------|------|------|------|------|------|
|                  | eđitimlerine katılan okul öncesi öğretmenleri oranı (%)  |      |      |      |      |      |      |
| <b>PG.3.3.7</b>  | İş sađlığı ve güvenliđi saha gözlem formu maddelerine uygunluk oranı (%)   | %95  | %95  | %95  | %95  | %95  | %95  |
| <b>PG.3.3.9</b>  | Okul aile birliđinin geliri TL   | 2500 | 3000 | 3000 | 4000 | 4500 | 5000 |
| <b>PG.3.3.10</b> | İlkokulda öğrenci sayısı 30'dan fazla olan şube oranı (%)  | 0    | 0    | 0    | 0    | 0    | 0    |
| <b>PG.3.3.11</b> | Ortaokulda öğrenci sayısı 30'dan fazla olan şube oranı (%)   | 0    | 0    | 0    | 0    | 0    | 0    |
| <b>PG.3.3.12</b> | Okulumuzdaki rehberlik öğretmenlerinden bir yılda mesleki gelişime yönelik katıldıkları hizmet içi eğitim sayısı | 1    | 0    | 0    | 0    | 2    | 2    |
| <b>PG.3.3.13</b> | Kaynaştırma/bütünleştirme uygulamaları ile ilgili hizmet içi eğitim verilen öğretmen sayısı                      | 10   | 10   | 15   | 15   | 25   | 25   |
| <b>PG.3.3.14</b> | Okulumuzda hizmetiçi eğitime başvuru oranı   | %3   | %3   | %4   | %4   | %5   | %5   |
| <b>PG.3.3.15</b> | Okul Web sayfasının güncellenme süresi (gün)   | 3    | 3    | 3    | 3    | 3    | 3    |

## Eylemler

| No     | Eylem İfadesi   | Eylem Sorumlusu             | Eylem Tarihi |
|--------|---|-----------------------------|--------------|
| 3.1.1  | Memnuniyet anketleri yapılacaktır.  | Rehberlik Zümresi           |              |
| 3.1.2  | Yapılan anketler değerlendirilerek hizmet alanları geliştirilerek varsa eksiklikler giderilecektir.   | Müdür yardımcısı            |              |
| 3.1.3  | Yurtdışı öğretmen eğitimi sertifika programı hakkında yabancı dil öğretmenleri bilgilendirilecektir.  | İngilizce Zümresi           |              |
| 3.1.4  | İş sağlığı ve güvenliği için gerekli tüm tedbirler alınacaktır.   | Müdür Yardımcısı            |              |
| 3.1.5  | Veliler okulun ihtiyaçları hakkında bilgilendirilecektir.   | Okul Müdürü                 |              |
| 3.1.6  | Veli memnuniyeti sağlanarak okula katkısı arttırılacaktır.  | Rehberlik Zümresi           |              |
| 3.1.7  | Okulda yapılan tüm faaliyetlerin web sayfasında yayınlanması sağlanacaktır.   | Bilişim Teknolojileri Öğrt. |              |
| 3.1.8  | Okul çalışanlarının ve velilerin okul web sayfasını ziyaret etmeleri sağlanacaktır.   | Bilişim Teknolojileri Öğrt. |              |
| 3.1.9  | Hizmetiçi eğitim faaliyetlerinin gerekli duyurularının yapılarak öğretmenlerin ilgi, alaka ve ihtiyaçlarına uygun eğitimlere başvurmaları teşvik edilecektir. | Müdür Yardımcısı            |              |
| 3.1.10 | Okulun fiziki imkanları dahilinde sınıf mevcutlarını düşürmek için yeni sınıflar açılacaktır.   | Müdür Yardımcısı            |              |

## V. BÖLÜM: MALİYETLENDİRME

### 2019-2023 Stratejik Planı Faaliyet/Proje Maliyetlendirme Tablosu

| Kaynak Tablosu                      | 2019 | 2020 | 2021 | 2022 | 2023 | Toplam |
|-------------------------------------|------|------|------|------|------|--------|
| Genel Bütçe                         | 0    | 0    | 0    | 0    | 0    | 0      |
| Valilikler ve Belediyelerin Katkısı | 0    | 0    | 0    | 0    | 0    | 0      |
| Diğer (Okul Aile Birlikleri)        | 3000 | 3300 | 3630 | 4000 | 4400 | 18330  |
| <b>TOPLAM</b>                       | 3000 | 3300 | 3630 | 4000 | 4400 | 18330  |

## VI. BÖLÜM: İZLEME VE DEĞERLENDİRME

Okulumuz Stratejik Planı izleme ve değerlendirme çalışmalarında 5 yıllık Stratejik Planın izlenmesi ve 1 yıllık gelişim planının izlenmesi olarak ikili bir ayrıma gidilecektir.

Stratejik planın izlenmesinde 6 aylık dönemlerde izleme yapılacak denetim birimleri, il ve ilçe millî eğitim müdürlüğü ve Bakanlık denetim ve kontrollerine hazır halde tutulacaktır.

Yıllık planın uygulanmasında yürütme ekipleri ve eylem sorumlularıyla aylık ilerleme toplantıları yapılacaktır. Toplantıda bir önceki ayda yapılanlar ve bir sonraki ayda yapılacaklar görüşülüp karara bağlanacaktır.





